



Национальная зона отдыха «Гейтвэй»

*Ждем вас в один из
дней открытых
дверей,*

и вы сможете в неформальной обстановке пообщаться с нашей группой планирования, узнать больше о зоне отдыха «Гейтвэй», а также поделиться своими идеями и соображениями.

ИЮЛЬ

Вторник, 21 июля 2009 г.
10:00-15:00

Lot D/Sea Gull's Nest
(примерно 1,5 мили от
входных кабинок)

Hartshorne Drive, Сэнди-Хук, Нью-Джерси

Среда, 22 июля 2009 г.
11:00-16:00

Great Kills Beach Center
Buffalo Street (в сторону от Hylan Boulevard)
Стейтен-Айленд, Нью-Йорк

Суббота, 25 июля 2009 г.
11:00-15:00

Riis Park, Bay 9
Rockaway Point Boulevard
Куинс, Нью-Йорк

Суббота, 25 июля 2009 г.
4:00-20:00

Aviator Sports @ Floyd Bennett Field
Flatbush Avenue
(перед мостом Gil Hodges)
Бруклин, Нью-Йорк

Воскресенье, 26 июля 2009 г.
11:00-16:00

Fort Wadsworth Visitor Center
New York Avenue и Drum Street
Стейтен-Айленд, Нью-Йорк

СЕНТЯБРЬ

Вторник, 22 сентября 2009 г.
15:00-20:00

Fort Wadsworth Visitor Center
New York Avenue и Drum Street
Стейтен-Айленд, Нью-Йорк

Среда, 23 сентября 2009 г.
15:00-20:00

Ranger Station, Floyd Bennett Field
Flatbush Avenue
(перед мостом Gil Hodges)
Бруклин, Нью-Йорк

Четверг, 24 сентября 2009 г.
15:00-20:00

Fort Hancock Chapel
(примерно 4,5 мили от
входных кабинок)
Hartshorne Drive
Сэнди-Хук, Нью-Джерси
Подъезда общественного транспорта нет

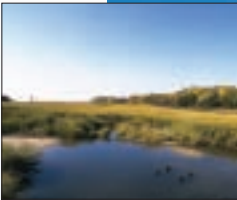
Суббота, 26 сентября 2009 г.
13:00-17:00

World War Veterans Park на Miller Field
New Dorp Lane
Стейтен-Айленд, Нью-Йорк

Воскресенье, 27 сентября 2009 г.
15:00-20:00

Jamaica Bay Wildlife Refuge
Visitor Center
Cross Bay Boulevard
Куинс, Нью-Йорк

**Информация о движении
общественного транспорта
и возможности подъезда на
автомобиле к каждому из этих
мест указана на стр. 7.**



Помогите распланировать будущее!

Дорогие друзья!

Контраст красоты и простоты природы на краю самого населенного места в стране, столичной зоны большого Нью-Йорка и Нью-Джерси. Это — национальна зона отдыха «Гейтвэй»

Понаблюдайте за скопой, стремительно падающей вниз за рыбой к обеду.



Бросьте немного принесенной с собой еды с ветреного берега. Насладитесь спокойной поездкой на лодке среди тысяч акров островов и чистой воды. Посетите мили прекрасных пляжей. Осмотрите самый старый действующий маяк в стране. Примите участие в экскурсии по оборонительным укреплениям гавани, которые были возведены в 19 столетии. Проойдитесь по исторической взлетной полосе, построенной в 1930 году. Представьте себе, какового это — быть пилотом простого самолета, подобного тем, на которых летали Амелия Эрхарт или Говард Хьюз.

Гуляйте пешком, на велосипеде, впитывайте красоту и заряжайтесь энергией. Именно об этих впечатлениях думали члены Конгресса Соединенных Штатов, когда в 1972 году принимали решение о создании национального парка в городской зоне Нью-Йорка и штата Нью-Джерси. По сути, «Гейтвэй» стала первой частью системы Национальных парков, которая специально предназначена для горожан.

Сегодня национальна зона отдыха «Гейтвэй» находится на перепутье, и ей необходима ваша помощь. В настоящее время нами разрабатывается План общего развития. В качестве основы при разработке этого нового плана мы возьмем те принципы, которые использовались при создании этого национального парка, с учетом тех знаний, которые были накоплены на протяжении последних тридцати лет. Этот План общего развития станет нашим проектным ориентиром, которому мы будем следовать последующие двадцать лет. Это ваша земля и вода национального парка. Это ваша возможность оказать помощь в создании их будущего.

Первый План общего развития «Гейтвэй» был разработан в 1979 году. С тех пор мы стали намного лучше понимать природное и культурное значение богатств этой зоны. Мы также осознаем и признаем существование угрозы объектам парка. Кроме того, запросы наших сегодняшних посетителей значительно отличаются от потребностей минувшего поколения. Принимая во внимание все эти обстоятельства, мы полагаем, что настало время заглянуть в будущее и определить наиболее оптимальные способы защиты,



улучшения и поддержки жизнеспособности наших природных и культурных объектов.

Итак, когда и как вы можете принять участие и оказать помощь?

Начиная с июля этого года, Служба национальных парков будет проводить дни открытых дверей в разных местах парка в Нью-Йорке и штате Нью-Джерси. Приглашаем вас посетить эти мероприятия и узнать больше о процессе планирования. Вы встретитесь с некоторыми членами группы планирования, а также сможете поделиться собственными наблюдениями, проблемами и идеями, имеющими отношение к нашему парку. Дни открытых дверей — это только начало. Чтобы получить информацию о местах проведения этих мероприятий и узнать, как попасть в наш список подписчиков, поделиться своими замечаниями и быть в курсе разработки плана, обратитесь к странице 7.

Для того чтобы национальна зона отдыха «Гейтвэй» смогла достичь своего полного потенциала, нам необходимо совместить знания, накопленные Службой национальных парков, с жизненным опытом наших посетителей. Я с нетерпением жду возможности сотрудничества с каждым из вас, так как мы создаем единую концепцию для имеющихся у нас удивительных объектов.

С уважением,

Barry T. Sullivan

Барри Салливан
Управляющий
Национальна зона отдыха «Гейтвэй»

Ключ к вашему отдыху в Национальном парке

Сегодня сотрудники национальной зоны отдыха «Гейтвэй», расположенной в сердце городской Америки, при разработке программ Службы национальных парков как никогда раньше учитывают потребности большинства людей. Это действительно «ключ» к знаниям, накопленным в Национальном парке. Когда в 1972 году национальная зона отдыха «Гейтвэй» была включена в систему Национальных парков, она привнесла новую концепцию использования национальных общественных земельных участков. Национальные парки больше не находились «где-то на западе», они располагались прямо здесь, у порогов домов самых больших городов страны.

Зона отдыха «Гейтвэй» занимает более 40 квадратных миль в городе Нью-Йорк и штате Нью-Джерси. Эта площадь почти в два раза превышает размер острова Манхэттен. Ежегодно в парк приходят более 9 миллионов посетителей, что делает его третьим наиболее посещаемым национальным парком в Америке. Почему так много людей приходят в «Гейтвэй»?

Леса, вода и пляжи в «Гейтвэй» являются превосходным местом для плавания в океане, прогулок на природе, ходьбы под парусом, езды на велосипеде, наблюдения за птицами, отдыха в палаточном лагере, астрономических наблюдений и рыбной ловли. Посредине этой естественной территории вы можете прогуляться по историческому ангару для самолетов или посетить форты, которые открывают важные события истории нашей страны.

Вся эта природная красота окружена городом, который является центром, где расположены важнейшие средства информации, финансовые и медицинские учреждения нашей страны. Кроме того, здесь проживает самое многочисленное и многонациональное население в Соединенных Штатах. По этой причине зона отдыха «Гейтвэй» как ведущий национальный парк доступен миллионам людей и привлекает многих в качестве партнеров и акционеров, предоставляя отличные перспективы в новом столетии. Надеемся, вы присоединитесь к нам на нашем пути развития зоны отдыха «Гейтвэй» для будущих поколений.



ДЛЯ ЧЕГО НУЖЕН ПЛАН?

Национальные парки существуют в окружении с все более усложняющейся структурой, и к ним предъявляются различные требования, касающиеся конкуренции. Население США становится старше и более разнообразным, дети все меньше времени проводят на улице, а развитие технологий влечет быстрые изменения. Служба национальных парков должна соответствовать этому быстро развивающемуся и постоянно изменяющемуся окружению. Новый План общего развития поможет нам создать общую основу для развития на годы вперед.

ЧТО В ИМЕНИ ТВОЕМ?

В Соединенных Штатах расположены почти 400 национальных парков, и все их разнообразие отражено в тех названиях, которые они носят. Среди них такие определения, как национальный парк, национальный заказник, национальная зона отдыха, национальная историческая достопримечательность и национальный памятник и другие. «Гейтвэй» является специализированной национальной зоной отдыха. Она представляет собой участки земли и воды, отведенные для отдыха в соответствии с законодательными актами Конгресса, и в настоящее время включает большую площадь в городских центрах, например, национальна зона отдыха «Гейтвэй».




План общего развития зоны отдыха «Гейтвэй»: Проектный ориентир на будущее

Представьте, что вы планируете поездку на летний отпуск. Вы рассматриваете множество различных мест и в конце концов выбираете одно из них, которое отвечает тем планам и целям, которые вы поставили на время отпуска. Чтобы добраться до нужного места и не заблудиться, вы составляете маршрут и используете карту. Планирование будущего зоны отдыха «Гейтвэй» очень похоже на такую поездку: мы выбираем конечную точку, а затем разрабатываем проект, который поможет нам ее достичь.

Основой для принятия решений в Службе национальных парков является принятый для парка План общего развития (ПОР). ПОР — это проект, в котором изложены основные представления относительно того, каких целей необходимо достичь парку, и указаны направления для их достижения на следующие 20 лет. Планирование этого предприятия начинается с напоминания самим себе, почему этот парк является важным. В Пlane общего развития зоны отдыха «Гейтвэй» мы рассмотрим причины, которыми руководствовался Конгресс при создании этого парка, что поможет убедиться, что нами избрано правильное направление. Затем мы проанализируем некоторые из проблем, которые имеются в парке в настоящее время, и предложим вам поделиться своими идеями и мнением. Краткое описание некоторых из этих проблем приведено на странице 6. Ваши предложения и замечания помогут нам создать картину того места, каким нам хотелось видеть «Гейтвэй» в будущем.

После определения общих целей развития парка в будущем мы рассмотрим различные возможные способы их достижения. Эти различные варианты (или альтернативы) позволят изложить идеи относительно защиты природных зон и исторических достопримечательностей парка. Кроме того, это поможет предложить различные варианты отдыха и обучения, а также проанализировать способы, при помощи которым мы сможем сотрудничать с другими для воплощения в реальность поставленных целей.

Попутно у вас появятся множество возможностей проявить себя. Планирование общего развития предлагает открытый структурированный процесс принятия решений, в котором поощряются и рассматриваются идеи и соображения, предоставляемые многими различными людьми и целыми группами. Эти идеи и соображения сопоставляются с научной и исследовательской информацией и анализом. ПОР должен также соответствовать положениям закона о политике в области окружающей среды (NEPA). Это означает, что будет учтено влияние на социальную, культурную и природную среду парка и окружающих районов. Все идеи, варианты и факторы влияния для будущего парка представлены в письменном документе, с которым вы сможете ознакомиться и оставить свои замечания относительно его содержания. После того, как будут получены и рассмотрены все замечания, мы с вами вместе выберем наилучший вариант будущего развития парка.



Присоединяйтесь к разработке Плана общего развития уже сейчас

Одной из целей Плана общего развития является создание, построение и поощрение длительных отношений между различными сообществами парка. Для нас важны идеи, предположения и соображения относительно будущего этого парка, как ваши, так и выраженные другими заинтересованными лицами, организациями и учреждениями. С нетерпением ждем встречи с вами и приветствуем любые идеи, которые, на ваш взгляд, необходимо учесть при разработке ПОР. Все предложения и замечания будут приниматься во время проведения дней открытых дверей, на нашем веб-сайте, а также при помощи специальных форм замечаний, которые следует отправлять на адрес парка. Вдобавок для участия в разработке ПОР вы также можете:

- Получать самую последнюю информацию о проекте, посетив веб-сайт по адресу <http://www.nps.gov/gate>, где вы также можете подписаться на рассылку уведомлений о новостях, ознакомиться с информационными бюллетенями и найти другие текстовые материалы по этой теме.
- Посетить парк в дни открытых дверей, а также другие мероприятия, проводимые в нем.
- Поделиться своими идеями, сомнениями и замечаниями, как при личной встрече, так и в режиме онлайн.
- Порекомендовать своим соседям и друзьям посетить зону отдыха «Гейтвэй» и также присоединиться к нам.

Процесс планирования при разработке Плана общего развития		
Примерный период времени	Планируемая работа	Способы принять участие
Лето 2009 г.	Анализ объема работ —обсудить идеи, ожидания и замечания, касающиеся парка, с посетителями, государственными органами и другими акционерами.	Ознакомиться с информационным бюллетенем и поделиться с нами своими идеями и соображениями. Посетить парк в один из дней открытых дверей, ознакомиться с информацией о проекте и изложить свои идеи и соображения.
Лето 2010 г.	Разработка и представление предварительных альтернативных вариантов —краткое описание различных возможных вариантов развития парка и предоставление возможности для оценки и замечаний со стороны посетителей, партнеров, представителей государственных учреждений и других акционеров.	Ознакомиться с информационным бюллетенем и поделиться с нами своими идеями и соображениями. Посетить парк в один из дней открытых дверей и поделиться своими замечаниями относительно предварительных альтернативных вариантов.
Весна/лето 2011 г.	Подготовка и распространение черного варианта Плана общего развития/Заключения о воздействии на окружающую среду —оценка и замечания со стороны посетителей парка, партнеров, государственных учреждений и других акционеров.	Посетить парк в один из дней открытых дверей и изложить свои идеи и соображения. Ознакомиться с черновым вариантом Плана общего развития/Заключения о воздействии на окружающую среду и предоставить письменные замечания.
Зима 2012 г.	Доработка черного варианта Плана и подготовка окончательного варианта Плана общего развития/Заключения о воздействии на окружающую среду	Ознакомиться с окончательным вариантом Плана общего развития/Заключения о воздействии на окружающую среду.
Лето 2012 г.	Внедрение утвержденного варианта Плана —подготовка и выпуск «Записей решений» и плана выполнения в соответствии с финансовыми возможностями.	Работа с сотрудниками «Гейтвэй» для выполнения плана.



Начальная точка: здесь все начинается



Любое путешествие начинается с первого шага. Первым шагом в планировании общего развития парка является создание «Заявления об учреждении». Заявление об учреждении используется в качестве руководства для настоящего и будущего планирования и развития национальной зоны отдыха «Гейтвэй». Это Заявление базируется на нормативных актах, принятых для парка, и обеспечивает правильное понимание наиболее важных моментов относительно парка.

В Заявлении об учреждении определен каждый из следующих элементов:

Предназначение парка

Предназначение парка является конкретной причиной, по которой Конгресс и/или президент приняли решение о создании парка как части системы национальных парков. Заявление о предназначении содержит самые важные критерии, в соответствии с которыми проверяется соответствие всех рекомендаций относительно планирования, а также оперативные решения и действия. Предназначение каждого парка основывается на законе о предоставлении полномочий и истории законодательства.

Важность парка

Опираясь на законодательство и знания, полученные в процессе развития, проведения исследований и привлечения общественности, в заявлениях о важности определяются наиболее важные моменты относительно объектов и ценностей парка. Каждая зона парка содержит множество важных объектов, но не все из них учитываются при определении предназначения парка. Заявления о предназначении и важности используются в качестве руководства при принятии решений о планировании и развитии с целью предоставления основного приоритета объектам и ценностям, которые хотели сохранить члены Конгресса и президент.

Основные объекты и ценности

Служба национальных парков осуществляет свою деятельность с целью обеспечения сохранности для общественного доступа тех объектов и ценностей, которые являются основными для сохранения предназначения и важности парка. Понимание значения основных объектов и ценностей, которые обеспечивают поддержку любого заявления о важности, позволит предоставить руководителям и их сотрудникам ориентиры для определения действительно наиболее важных факторов для каждого парка. Если значение основных объектов и ценностей будет уменьшено, это может поставить под сомнение всю важность наиболее значимых факторов парка.

Другие важные объекты и ценности

Важность многих объектов и ценностей определяется отдельно, даже если они не имеют отношения к предназначению и значимости парка. Эти объекты являются чрезвычайно важными для развития и планирования парка и будут приняты во внимание в процессе разработки ПОР.

Предназначение парка

Национальна зона отдыха «Гейтвэй» является национальным парком, расположенным в самом крупном городском районе страны. В парке сохраняется многообразие прибрежных экосистем и природных зон, которые сочетаются с исторически важными местами береговой защиты и морскими сооружениями, расположенными вокруг аванпорта Нью-Йорка. Пляжи, болотистые и водные участки, живописные виды и открытое пространство предлагают возможности и доступные объекты для отдыха разных посетителей, представляя важность для сохранения этих особых мест нетронутыми для будущих поколений.

Парк отдыха «Гейтвэй» была установлена «для сохранения и защиты с целью обеспечения возможности использования настоящим и будущим поколениями зоны, на которой расположены значительные природные ресурсы и места отдыха и развлечений». Постановление получило статус закона в октябре 1972 года и символизировало собой кульминацию многих лет деятельности рядовых граждан, проектировщиков, активистов, Службы национальных парков и членов Конгресса. Парк был создан на целое столетие позже после организации Йеллоустонского парка, который был первым в стране. Национальная зона отдыха стала отражением постоянной эволюции концепции национальных парков; от системы парков, в которых хранятся естественные чудеса и научные шедевры в относительно удаленных и уединенных областях, до системы, которая включает в себя развитие нескольких парков, расположенных в городских районах, в которых природные и культурные объекты сочетаются с соответствующими возможностями для отдыха.

В 60-х годах члены Конгресса признали, что большая часть населения страны проживает в городах, в которых многие возможности для отдыха на природе находились на слишком большом расстоянии для их постоянного использования. Возможность «сделать парки ближе к людям» представилась после внесения изменений в федеральную политику, позволившую благодаря ассигнованию федеральных денежных средств приобрести участок береговой линии для парка. Земельные участки прибрежной зоны, из которых состоит парк «Гейтвэй», ранее принадлежали городу Нью-Йорк и штату Нью-Джерси; на них располагались объекты, которыми владела армия и военно-морской флот, а также некоторая их часть находилась в частном владении. Важным элементом была возможность доступа к парку общественного транспорта, и по приблизительным оценкам 10% населения жили в 2-х часах езды от места, в котором располагался «Гейтвэй». Ежегодно миллионы посетителей приезжают в эту городскую зону отдыха, используя развлекательные, природные и культурные возможности, которые предоставляются заповедником парка, его падубным лесом, пляжами, болотистыми и водными участками и открытыми пространствами, которые протянулись через три пригорода Нью-Йорка в северную часть штата Нью-Джерси.





Заявления о важности

Заявление о важности I: На территории зоны отдыха «Гейтвэй» расположен комплекс прибрежных экосистем, которые сформировались посредством естественных факторов, как физических, так и биологических, среди которых ограждающие полуострова, речные устья, океанские воды и морские возвышенности. Среда обитания, составляющая эти экосистемы, очень редкая в подобных высокоразвитых районах, обеспечивает поддержку богатой флоры и фауны данного района, которая состоит из перелетных птиц, морские плавниковые рыбы и моллюски, растительные сообщества, а также редкие, вымирающие и находящиеся под угрозой исчезновения виды. Эти факторы предоставляют возможности для восстановления, изучения, увеличения и наблюдения за прибрежной средой обитания и процессами, происходящими в экосистеме.

Основные объекты и ценности, имеющие отношение к Заявлению о важности I

- Пляжи/система дюн в Берген Бич (Bergen Beach), Бризи Пойнт Тип (Breezy Point Tip), Грейт Киллс (Great Kills), Джейкоб Рииз Парк (Jacob Riis Park), Плам Бич (Plumb Beach) и на полуострове Сэнди Хук (Sandy Hook)
- Природные зоны в Бризи Пойнт Тип (Breezy Point Tip), Крукс Пойнт (Crooke’s Point), Флойд Беннетт Филд (Floyd Bennett Field), Грейт Киллс (Great Kills), островах Хоффман и Свинберн, заповеднике «Бухта Джамейка» (Jamaica Bay Wildlife Refuge) и полуострове Сэнди-Хук (Sandy Hook)
- Воды «Бухты Джамейка» (Jamaica Bay), включая небольшие заливы, затопленные земли, бухты Дэд Хорс Бэй (Dead Horse Bay)
- Морской лес полуострова Сэнди-Хук (Sandy Hook)

- Пляжи, включая возможность занятий серфингом в океане
- Непосредственный опыт ощущения натуральных компонентов
- Общественный доступ к береговой линии бухты и океана
- Возможность побыть в воде
- Темнота и ночное небо

Заявление о важности II: Парк включает в себя одну из самых больших и наиболее полных коллекций военных объектов и укреплений в стране, возведение которых началось во времена Революции и продолжалось в течение 20-го столетия. Эти объекты играли роль линии защиты Нью-Йорка, самого большого города Америки. В результате столь продолжительного присутствия военных появилась одна из наиболее значительных коллекций исторических военных архитектурных сооружений в системе национальных парков.

Основные объекты и ценности, имеющие отношение к Заявлению о важности II

- Прибрежные защитные укрепления фортов Хэнкок (Fort Hancock), Тилден (Fort Tilden) и Вэдсворт (Fort Wadsworth), включая батареи, пулеметные гнезда, здания, блоки и другие связанные конструкции
- Связь с национальной историей

Заявление о важности III: Морские объекты зоны отдыха «Гейтвэй» включают в себя первую в стране спасательную станцию, финансируемую на федеральном уровне, и самый старый действующий маяк в Соединенных Штатах. Эти объекты служили средством защиты океанских торговых путей и способствовали обеспечению безопасности самого оживленного морского порта в Америке.

Основные объекты и ценности, имеющие отношение к Заявлению о важности III

- Морские объекты на полуострове Сэнди Хук (Sandy Hook), среди которых маяк и спасательная станция

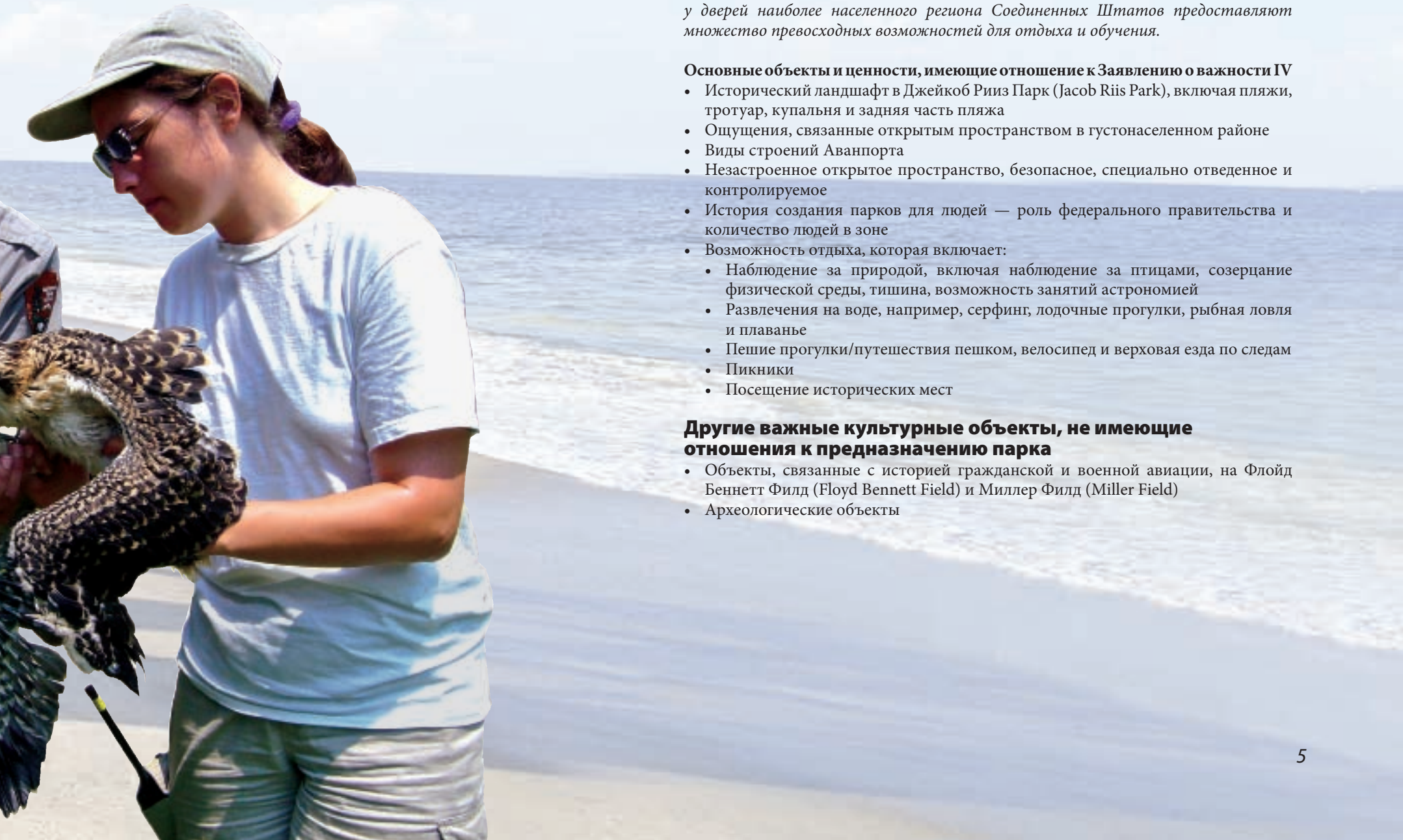
Заявление о важности IV: Большое количество и многообразие объектов парка у дверей наиболее населенного региона Соединенных Штатов предоставляют множество превосходных возможностей для отдыха и обучения.

Основные объекты и ценности, имеющие отношение к Заявлению о важности IV

- Исторический ландшафт в Джейкоб Рииз Парк (Jacob Riis Park), включая пляжи, тротуар, купальня и задняя часть пляжа
- Ощущения, связанные открытым пространством в густонаселенном районе
- Виды строений Аванпорта
- Незастроенное открытое пространство, безопасное, специально отведенное и контролируемое
- История создания парков для людей — роль федерального правительства и количество людей в зоне
- Возможность отдыха, которая включает:
 - Наблюдение за природой, включая наблюдение за птицами, созерцание физической среды, тишина, возможность занятий астрономией
 - Развлечения на воде, например, серфинг, лодочные прогулки, рыбная ловля и плавание
 - Пешие прогулки/путешествия пешком, велосипед и верховая езда по следам
 - Пикники
 - Посещение исторических мест

Другие важные культурные объекты, не имеющие отношения к предназначению парка

- Объекты, связанные с историей гражданской и военной авиации, на Флойд Беннетт Филд (Floyd Bennett Field) и Миллер Филд (Miller Field)
- Археологические объекты



Нам интересно услышать ваше мнение

Каковы ваши соображения относительно того, как Служба национальных парков может наилучшим образом обеспечить защиту этих особенных природных зон и объектов?

Кто, на ваш взгляд, должен оказывать помощь в охране лесов, дикой природы и водных участков в зоне отдыха «Гейтвэй»?

Какова, по вашему мнению, должна быть роль сотрудников парка в оказании помощи посетителям, которые хотели бы попасть в те или иные места парка «Гейтвэй»?

Как вы думаете, какие виды отдыха должны быть предусмотрены для людей различных возрастов?

Какое место занимают новые технологии в обеспечении связи парка с новыми посетителями?

Что вам нравится больше всего из тех возможностей отдыха, предлагаемых в настоящий момент в парке?

Какие виды отдыха должны остаться в будущем?

Проблемы планирования

На ранних стадиях разработки Плана общего развития сотрудники Службы национальных парков обсуждают наиболее неотложные проблемы, которые, по их мнению, должны быть освещены в ПОР, а также идеи для улучшения парковой зоны. Обсуждение этих предположений и идей с вами является критически важным первым шагом для обеспечения выбора правильного пути. Вот некоторые темы, о которых нам бы хотелось получить ваше мнение:

Что-то для каждого

Одной из причин, по которым Конгресс принял решение о создании парка «Гейтвэй», было разнообразие вариантов отдыха для каждого посетителя, возможностей игр и восстановления сил в природных условиях. С течением времени эти возможности трансформировались в новые, различные варианты использования за пределами природных зон, что иногда приводило к возникновению конфликтов между людьми и их группами и нанесению ущерба этим местам.

- Что вам нравится больше всего из тех возможностей отдыха, предлагаемых в настоящий момент в парке?
- Какие виды отдыха должны остаться в будущем?



Помогите нам доставить посетителей оттуда сюда

В штате Нью-Джерси и городе Нью-Йорк существуют три различные парковые зоны, которые разделяют многие мили. Люди приезжают сюда на различном транспорте — автобусе, пароме, поезде, автомобиле и лодке. В некоторых случаях, попадая туда, посетители могут быть озадачены проблемой выбора места для осмотра и способа перемещения в другую парковую зону.

- Какова, по вашему мнению, должна быть роль сотрудников парка в оказании помощи посетителям, которые хотели бы попасть в те или иные места парка «Гейтвэй»?
- Когда посетители приезжают в одно из этих мест, каким образом сотрудники Службы национальных парков должны приветствовать их и описывать разнообразные варианты отдыха в парке?



Ключевые моменты для обеспечения защиты

В зоне отдыха «Гейтвэй» имеются различные природные объекты, например, живая природа, пляжи, болота и леса. Иногда эти объекты претерпевают изменения по естественным причинам, таким как ураганы. Ежедневная деятельность человека и промышленных предприятий, находящихся поблизости, также оказывают влияние, результаты которой могут накапливаться с течением времени. При наличии слишком большого количества негативных изменений или результатов деятельности эти естественные места и дикая природа в них переживают стресс, который может привести к появлению долговечных проблем.

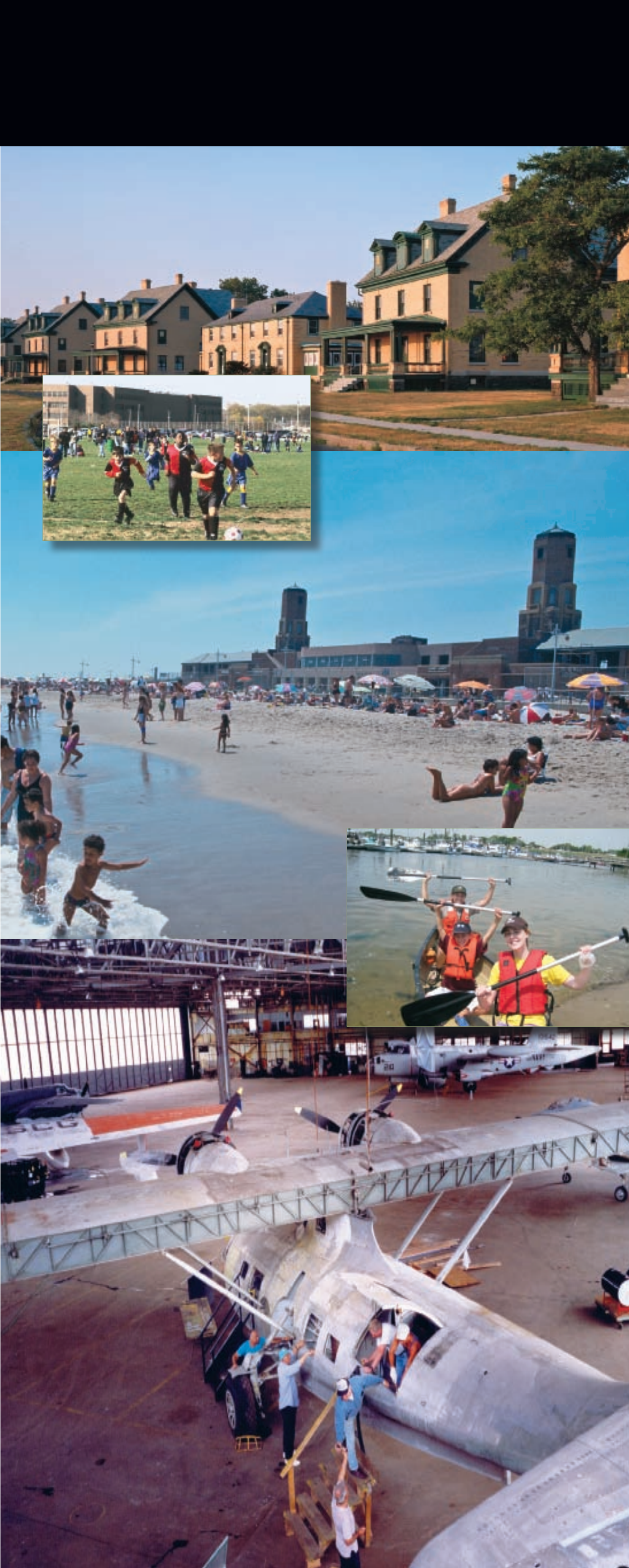
- Каковы ваши соображения относительно того, как Служба национальных парков может наилучшим образом обеспечить защиту этих особенных природных зон и объектов?
- Кто, на ваш взгляд, должен оказывать помощь в охране лесов, дикой природы и водных участков в зоне отдыха «Гейтвэй»?

Поделитесь своими историями и опытом

Существует немало интересных историй, которые могут помочь людям познакомиться с различными территориями зоны отдыха «Гейтвэй». Многие люди, посещающие парк, проживают в городских районах Нью-Йорка/Нью-Джерси, региона с большим разнообразием населения. Интернет-технологии позволяют буквально иметь весь мир в наших руках. Забота о будущих поколениях является очень важной для обеспечения сохранности на следующие двадцать лет и зависит не только от служащих национальных парков. Программы по привлечению молодежи предназначены для установления связи детей любого общественного положения с жизнью парка и предоставления им возможности выступить в роли ответственных за свои парковые зоны.

- Какие, на ваш взгляд, мероприятия, связанные с вовлечением, образованием и развлечением, должны быть предусмотрены в парке для людей разного возраста и происхождения?
- Как вы думаете, каким образом люди, которые не способны физически посетить парк, могут узнать об этом месте и побывать там?
- Какое место занимают новые технологии в обеспечении связи парка с новыми посетителями?





День открытых дверей

Информация о транспорте и возможности проезда

Lot D/Sea Gull's Nest

Hartshorne Drive, Сэнди-Хук, Нью-Джерси

(примерно 1,5мили от входных кабинок)

- **Прямой летний паром к полуострову Сэнди-Хук:** Начиная с уик-энда Дня памяти погибших в войнах, к полуострову Сэнди-Хук из Манхэттена ежедневно ходит рейсовый автобус от форта Хэнкок (Fort Hancock) к месту посадки на паром к Норт-Бич (North Beach), Ганнисон-Бич (Gunnison Beach) и Бич Эриа Е (Beach Area E). Паромная перевозка обеспечивается компанией Seastreak (1-800-BOATRIDE) от Пирса 11 и улицы East 35th St.

Просим иметь ввиду: за въезд в парк на автомобиле взимается плата за парковку в размере 10 долларов. Сообщите служащему, что вы направляетесь на мероприятие, связанное с днем открытых дверей, и эта плата взиматься не будет.

Great Kills Beach Center

Улица Buffalo Street (в сторону от Hylan Blvd), Стейтен-Айленд, Нью-Йорк

- **Паром:** Паром от Стейтен-Айленда до терминала Св. Джорджа (St. George), затем автобусом маршрута S78 до бульвара Hylan Boulevard и улицы Buffalo Street. Пройти примерно 1,5 мили по улице Buffalo Street к Beach Center, через пристань для яхт.
- **Автобус:** Маршрут S78 или S79 до Hylan Boulevard и улице Buffalo Street. Пройти примерно 1,5 мили по улице Buffalo Street к Beach Center, через пристань для яхт.
- **Метро:** BMT R (линия метро Бруклин-Манхэттен) до станции 86th Street, Бруклин, до остановки автобуса S79, идущего до Hylan Boulevard и улицы Buffalo Street. **Пешком:** примерно 1,5 мили по улице Buffalo Street к Beach Center, через пристань для яхт.

Дополнительный вариант проезда: Метро: Поезд от Стейтен-Айленда до станции Bay Terrace **Пешком:** пройти примерно четыре квартала (кварталы расположены на разном расстоянии) вниз по Bay Terrace до Hylan Boulevard, примерно через восемь кварталов свернуть налево к улице Buffalo Street, затем свернуть направо к Beach Center, через пристань для яхт.

Riis Park, Bay 9

Rockaway Point Boulevard, Бруклин, Нью-Йорк

- **Метро:** Линия IRT №2 (также №5 в часы пик) до Flatbush Avenue, либо линия IND «А» до Rockaway Park/улицы Beach 116th St. Автобус Q35 с любой остановки до парка, либо Q22 от улицы Beach 116th St.
- **Автобус:** Маршрут Q35 по Flatbush Avenue, начиная с пересечения с Nostrand Avenue. После моста попросите водителя позволить вам выйти либо в Ft. Tilden, либо в Riis Park.

Дополнительный вариант проезда: Маршрут Q21 или Q53 до улицы Beach 116th Street, затем маршрут Q22 или Q35 до парка. Просим иметь в виду: за въезд в парк на автомобиле взимается плата за парковку в размере 5 долларов.

Aviator Sports @ Floyd Bennett Field

Flatbush Avenue (перед мостом Gil Hodges), Бруклин, Нью-Йорк

- **Метро:** Линия IRT №2 (также №5 в часы пик) до Flatbush Avenue, либо линия IND «А» до Rockaway Park/Beach 116th St. Автобус Q35 с любой остановки до парка.
 - **Автобус:** Маршрут B41 до Nostrand Avenue, затем маршрут Q35 до парка.
- Дополнительный вариант проезда:** Маршрут Q21 или Q53 до улицы Beach 116th Street, затем маршрут Q35 до парка.

Fort Wadsworth Visitor Center

New York Ave. и Drum St., Стейтен-Айленд, Нью-Йорк

- **Паром:** Маршрут S51 от терминала St. George Ferry до входа в парк на улице Bay Street.
- **Метро:** BMT R (линия метро Бруклин-Манхэттен) до станции 86th Street Station, Бруклин, затем маршрут S53 до McClean Avenue/Lily Pond Avenue, пересечь на маршрут S51/S81 через Fort Wadsworth (по этому маршруту курсирует только каждый второй автобус) или пройти пешком по McClean Avenue два квартала до входной кабинки в Fort Wadsworth (возможно, там никого не будет), улица переходит в Battery Road. Пройти по Battery Road до New York Ave. Повернуть налево на New York Ave. до Visitor Center справа, рядом с местом стоянки. Все расстояние составляет примерно 0,6 мили.
- **Автобус:** Маршрут S53 до McClean Avenue/Lily Pond Avenue, пересечь на маршрут S51/S81 через Fort Wadsworth (по этому маршруту курсирует только каждый второй автобус) или пройти пешком по McClean Avenue два квартала до входной кабинки в Fort Wadsworth (возможно, там никого не будет), улица переходит в Battery Road. Пройти по Battery Road до New York Avenue. Повернуть налево на New York Avenue до Visitor Center справа, рядом с местом стоянки. Все расстояние составляет примерно 0,6 мили.

Ангар 4, Floyd Bennett Field

Flatbush Avenue (перед мостом Gil Hodges), Бруклин, Нью-Йорк

- **Метро:** Линия IRT №2 (также №5 в часы пик) до Flatbush Avenue, либо линия IND «А» до Rockaway Park/Beach 116th St. Автобус Q35 с любой остановки до парка.
 - **Автобус:** Маршрут B41 до Nostrand Avenue, затем маршрут Q35 до парка.
- Дополнительный вариант проезда:** Маршрут Q21 или Q53 до улицы Beach 116th Street, затем маршрут Q35 до парка.

World War Veterans Park на Miller Field

New Dorp Lane, Стейтен-Айленд, Нью-Йорк

- **Паром:** Паром от Стейтен-Айленда до терминала Св. Джорджа (St. George), затем автобусом маршрута S78 до бульвара Hylan Boulevard и New Dorp Lane. Пройти вниз по New Dorp Lane мимо средней школы до парка.
 - **Метро:** BMT R (линия метро Бруклин-Манхэттен) до станции 86th Street, Бруклин, до остановки автобуса S79, идущего до Hylan Boulevard и New Dorp Lane. Пройти вниз по New Dorp Lane мимо средней школы до парка.
- Дополнительный вариант проезда:** Метро: Поезд от Стейтен-Айленда до станции New Dorp Station до автобуса S76 до Hylan Boulevard или пройти вниз по Hylan Boulevard мимо средней школы до парка.

Jamaica Bay Wildlife Refuge Visitor Center

Cross Bay Blvd, Куинс, Нью-Йорк

- **Метро:** Линия IND «А» до станции Broad Channel Station и пройти пешком по Noel Road до Cross Bay Boulevard. Повернуть направо и пройти примерно три четверти мили до здания Refuge Visitor Center.
- Дополнительный вариант проезда:** Линия IND E, F, V; BMT G, R до станции Jackson Heights/ Roosevelt Avenue Station или линия IRT 7 до станции 74th Street- Broadway Station, затем автобусом Q53 до здания Refuge Visitor Center.
- **Автобус:** Маршрут Q21 по Cross Bay Boulevard, начиная с Liberty Avenue или 116th Street и центра посетителей на Rockaway Point Boulevard.
- Дополнительный вариант проезда:** Автобус Q53, начиная с улицы 61st St. и Roosevelt Avenue или пляжа. Улица 116th Street и Beach Channel Drive до refuge visitor center.



Ключ к вашему отдыху в Национальном парке.



Объединять.



Вдохновлять.



Радовать.



Защищать.



US Department of the Interior
National Park Service
Gateway National Recreation Area
210 New York Avenue
Staten Island, NY 10305

Настоящий информационный бюллетень публикуется Службой национальных парков, национальная зона отдыха «Гейтвэй»
Для получения дополнительной информации обращайтесь:
Superintendent
Gateway National Recreation Area
210 New York Avenue
Staten Island, NY, 10305;
по адресу электронной почты gate_gmp@nps.gov;
или по телефону 718.354.4657.
Посетите наш веб-сайт www.nps.gov/gate.